

BADANIA DYNAMIKI ROZWOJU PARKU MASZYNOWEGO W WYBRANYM REJONIE

Streszczenie

Wstąpienie Polski do Unii Europejskiej spowodowało szereg zmian w rolnictwie. Polscy rolnicy uzyskali możliwość rozwoju, wprowadzania nowych technologii oraz poszerzenia zakresu produkcyjnego. Celem pracy jest empiryczna ocena modernizacji parku maszynowego gospodarstw z wykorzystaniem funduszy strukturalnych.

Wstęp

W 2009 roku mija piąta rocznica wstąpienia Polski do Unii Europejskiej. Akcesja z nowoczesnymi gospodarkami europejskimi wymusiła szereg zmian, które w efekcie miały poprawić konkurencyjność produkcji. Zmiany te dotyczyły w szczególności polskiego rolnictwa, które przez szereg lat było niedoinwestowane, wyposażone w przestarzały sprzęt i technologie produkcji.

Rok 1994, w którym została zgłoszona chęć członkostwa w UE, zastał polskie rolnictwo w czasie stopniowego poprawiania się sytuacji finansowej gospodarstw. Wciąż jednak nie zostały przezwyciężone główne problemy, z którymi borykało się rolnictwo w latach poprzednich, a w czasie transformacji systemowej pojawiły się następne. Do najważniejszych można zaliczyć: pogłębiające się rozwarstwienie gospodarstw zarówno pod względem obszarowym jak i ekonomicznym, rosnące bezrobocie na wsi, regres w rozwoju parku maszynowego. Problemem była również duża nadprodukcja niemal wszystkich płodów rolnych, a w konsekwencji redukcja zbiorów, spadek poziomu życia na wsi, pojawienie się odłogów, spadek wydajności produkcji [4].

Zarówno kryzys gospodarczy początku lat dziewięćdziesiątych jak i otwarcie polskiego rynku na towary zagraniczne, spowodował zmniejszone zapotrzebowanie na polskie produkty spożywcze. Rolnicy mający mniej możliwości zbytu produktów rolnych przestali inwestować w gospodarstwa i produkcję. Większość z nich skupiła się na produkcji towarów, których skup, przynajmniej w części, gwarantowany jest przez państwo [4].

Różnice między rolnictwem polskim i unijnym w zakresie wielkości gospodarstw, ich produktywności, uzbrojenia pracy i jej wydajności, a także efektywności produkcji, poziomu i struktury jej kosztów są wciąż duże. Do tego dochodzą różnice w organizacji i sprawności funkcjonowania rynku, a także wielkości wsparcia udzielanego rolnictwu. Konsekwencją są różnice w wielkości uzyskiwanych dochodów rolniczych w przeliczeniu na gospodarstwo, jednostkę powierzchni lub jednego zatrudnionego. Jeśli ocenimy dochody rolnicze bez subsydiów, to ich wielkość z 1 ha ziemi użytkowanej rolniczo są prawie równe dla gospodarstw polskich i unijnych.

Jednym z najpoważniejszych problemów w naszym rolnictwie, przed wstąpieniem Polski do UE, był rosnący przerost zatrudnienia. Nadwyżka osób zatrudnionych w rolnictwie polskim oceniana była na 2,2 miliona osób w skali kraju. Była ona największa w południowej i środkowej części Polski [1, 4].

Po wstąpieniu Polski do Unii Europejskiej sytuacja rolnictwa stopniowo zaczęła się poprawiać. Większy napływ środków z kasy UE w formie dopłat bezpośrednich, pozwolił zwiększyć zdolność finansową rolnictwa. Gospodarstwa zaczęły inwestować w produkcję rolną i zwierzęcą, a co za tym idzie w park maszynowy.

Powierzchnia użytków rolnych w Polsce wynosi 18,6 mln ha, czyli około 60% powierzchni kraju. W UE większy od Polski obszar użytków rolnych mają tylko dwa państwa: Francja i Hiszpania. Liczba gospodarstw w ostatnich latach maleje, a średni areal rośnie. Jednak ciągle jeszcze średnia powierzchnia gospodarstwa jest nieduża i wnosi około 6,71 ha.

W 2006 r. w ogólnej liczbie gospodarstw rolnych największą grupę stanowiły gospodarstwa o powierzchni do 5 ha użytków rolnych, bo aż 72,4%. W porównaniu do roku 2000 odnotowano niewielki wzrost odsetka gospodarstw najmniejszych (do 5 ha) i największych (powyżej 50 ha). Blisko 99,96% gospodarstw rolnych w skali kraju w 2006 r. należało do sektora prywatnego. W 2005 r. największą liczbę gospodarstw rolnych zarejestrowano w województwie małopolskim. Jednocześnie w województwie tym występował najwyższy udział gospodarstw o powierzchni nieprzekraczającej 5 ha (92,3%) [6].

W okresie przed akcesyjnym dostępny był program operacyjny SAPARD, który został przygotowany w Ministerstwie Rolnictwa i Rozwoju Wsi. Program ten, opracowany zgodnie z wymogami formalnymi UE, sformułowanymi w Rozporządzeniu Rady Unii Europejskiej nr 1268/99, przedstawia sposób wykorzystania środków przedakcesyjnych na rzecz rozwoju rolnictwa i obszarów wiejskich przyznanych Polsce przez UE. Program SAPARD został uruchomiony na początku lipca 2002 roku i obejmował swoim zasięgiem dofinansowanie dziedzin szczególnie istotnych z punktu widzenia procesu integracji Polski z UE. Biorąc pod uwagę sytuację polskiego rolnictwa, były to zwłaszcza potrzeby inwestycyjne związane z dostosowaniem do standardów jakościowych, higienicznych i ochrony środowiska. Za dziedziny priorytetowe uznano restrukturyzację produkcji mleczarskiej, modernizację gospodarstw specjalizujących się w produkcji zwierząt rzeźnych oraz zwiększenie różnorodności produkcji gospodarstw rolnych.

Po wstąpieniu Polski do UE uruchomiony został Plan Rozwoju Obszarów Wiejskich (PROW). Realizuje on cele, priorytety oraz zasady, na podstawie których będą wspierane działania na rzecz zrównoważonego rozwoju obszarów wiejskich. Plan ten ma dwa etapy: pierwszy w latach 2004-2006 i drugi w latach 2007-2013. PROW obejmuje działania zaliczane do tzw. II-go filaru Wspólnej Polityki Rolnej UE, współfinansowane z Sekcji Gwarancji Europejskiego Funduszu Orientacji i Gwarancji w Rolnictwie, a także z budżetu krajowego. Plan Rozwoju Obszarów Wiejskich wyznacza dwa cele strategiczne: zrównoważony rozwój obszarów wiejskich oraz poprawa konkurencyjności gospodarki rolniczożywnościowej.

Cel i zakres badań

Celem pracy jest ocena dynamiki rozwoju parku maszynowego gospodarstw rolnych. Badaniami ankietowymi objęto gospodarstwa rolne na terenie gminy Żerków, w województwie

wielkopolskim. Uzyskane wyniki badań dostarczają informacji o dynamice inwestycji gospodarstw rolnych w park maszyn na przełomie lat 2000-2007. Jest to okres obejmujący 3,5 roku przed wstąpieniem Polski do Unii Europejskiej i 3,5 roku członkostwa, co ułatwi porównanie wyników.

Przedmiot i metody

Do badań dynamiki rozwoju parku maszyn opracowano ankietę z pytaniami otwartymi i zamkniętymi. Pytania obejmowały informacje dotyczące: powierzchni gospodarstwa, statusu własności (dzierżawa, własność), gałęzi produkcji, liczba i rodzaj maszyn zakupionych przed wstąpieniem do UE, liczba i rodzaj maszyn zakupionych po wstąpieniu do UE, powody zakupu, wykorzystanie funduszy przy zakupie maszyn oraz liczba zatrudnianych pracowników w gospodarstwie przed i po wstąpieniu do UE.

Badaniami objęto 30 gospodarstw rolnych z miejscowości: Antonin, Komorze, Paruchów, Mszczonów, Bieździadów, gminy Żerków, województwo wielkopolskie.

Wyniki

Z przeprowadzonych badań wynika, że średnia wielkość gospodarstwa ankietowanych rolników wynosi 19,73 ha i jest to znacznie powyżej średniej dla całego kraju. Gospodarstwo o najmniejszym areale posiadało 1,47 ha, a największe 66 ha. Wśród 30 gospodarstw rolnych, 14 rolników dzierżawi grunty rolne. Średnia wielkość dzierżawionego gruntu wynosi 7,7 ha.

Wśród 30 rolników jeden rolnik nastawiony jest wyłącznie na produkcję roślinną oraz jeden tylko na produkcję zwierzęcą. Pozostali, czyli 28 rolników prowadzi mieszaną produkcję, zwierzęcą i roślinną. Produkcja zwierzęca gospodarstw rolnych to trzoda chlewna (76%), krowy mleczne (63%) i bydło opasowe (43%).

Ponad 86% ankietowanych rolników prowadzi mieszaną produkcję roślinną (zboża, kukurydza, trawy, warzywa i inne) a 13% rolników tylko produkcję zbóż, natomiast 1 rolnik tylko warzywa gruntowe.

Na pytanie „Czy zmieniła się liczba zatrudnianych pracowników w Pana/Pani gospodarstwie po wstąpieniu Polski do Unii Europejskiej?” 2 rolników odpowiedziało twierdząco.

Należy jednak zauważyć, iż tylko 1 rolnik przed wstąpieniem Polski do Unii Europejskiej posiadał 2 pracowników, a 29 rolników nie zatrudniało pracowników. Po wstąpieniu do UE, 2 dodatkowych rolników zatrudniło po jednym pracowniku.

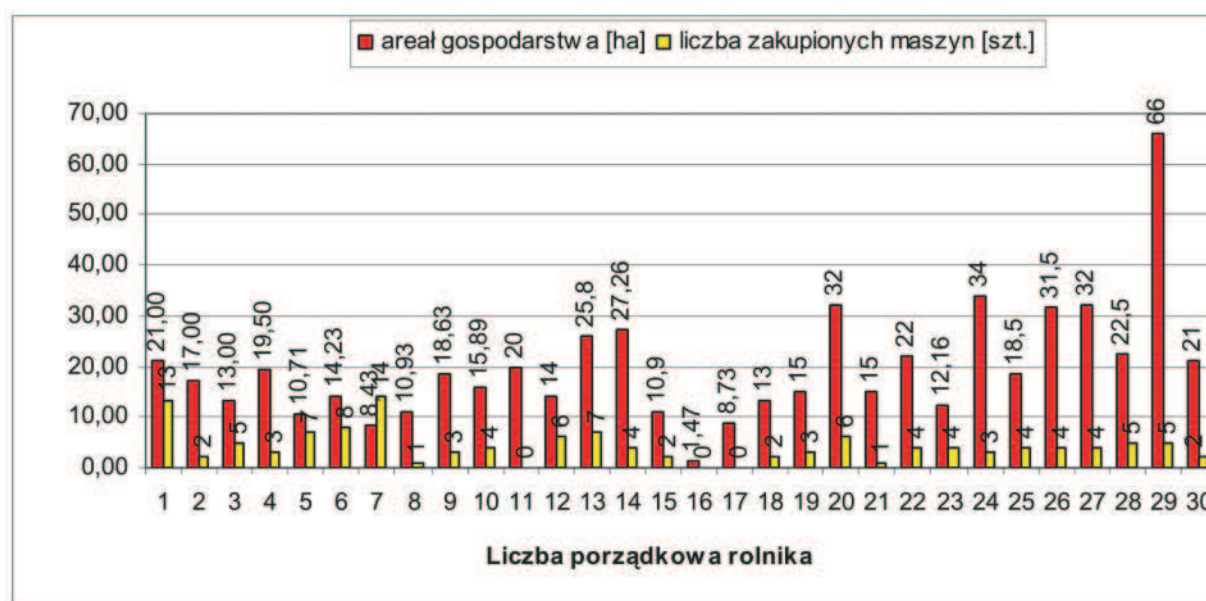
Kolejnym pytaniem było: „Czy uważa Pan/Pani, że wstąpienie Polski do Unii Europejskiej jest korzystne dla polskiego rolnictwa?” Większość, bo aż 27 rolników odpowiedziało twierdząco, 8 rolników nie miało zdania, a tylko 1 rolnik odpowiedział negatywnie.

Na pytanie: „Jakie maszyny zostały zakupione w latach 2000-2007?”, wśród 30 ankietowanych 3 nie zakupiło w tym okresie żadnej maszyny do swojego gospodarstwa rolnego. Z pozostałej grupy, 27 rolników zakupiło w tym czasie jedną lub więcej maszyn rolniczych. Najwięcej maszyn (14 szt.) zakupił rolnik nr 7. Dokładne liczby zakupionych maszyn w stosunku do posiadanego arealu przedstawia rys. 1.

Z przeprowadzonych badań ankietowych wynika, że rolnicy o największej powierzchni gospodarstwa nie należeli do grupy, która zakupiła najwięcej maszyn. Największymi inwestycjami w park maszyn wyróżniały się gospodarstwa średnie i małe.

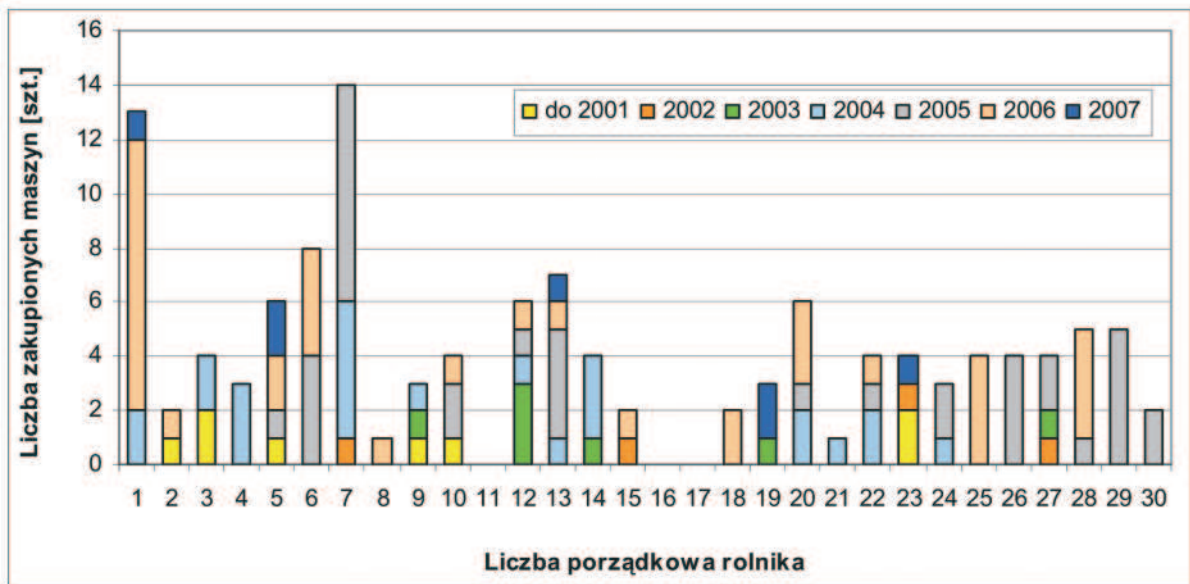
Należy zaznaczyć, iż w okresie styczeń 2000 - kwiecień 2004, czyli przed wstąpieniem Polski do Unii Europejskiej, rolnicy zakupili ogółem 20 maszyn rolniczych. W latach maj 2004 - grudzień 2007, tj. po wstąpieniu Polski do Unii Europejskiej liczba zakupionych maszyn wzrosła pięciokrotnie i wyniosła 106 maszyn. Rys. 2 przedstawia rozkład zakupów maszyn w poszczególnych latach przez ankietowanych rolników.

Wśród 126 zakupionych maszyn, w latach 2000-2007, z funduszy wypłacanych z programu SAPARD było 18, co stanowi około 14% wszystkich maszyn. Z programu PROW zostały zakupione 52 maszyny (42%). Natomiast z kredytów preferencyjnych rolnicy zakupili 13 maszyn (10%). Nie mniejsze znaczenie miały własne fundusze na zakup maszyn. Dzięki nim zakupiono 42 maszyny rolnicze, które stanowią 34% ogólnej liczby zakupionych maszyn (rys. 3). Wszyscy ankietowani odpowiedzieli przecząco na pytanie „Czy kupował Pan/Pani lub zamierza kupić maszyny w ramach programu Wsparcie Gospodarstw Niskotowarowych?” W wywiadzie zwracali uwagę na duże wymagania, jakie trzeba spełnić by skorzystać z tego programu.

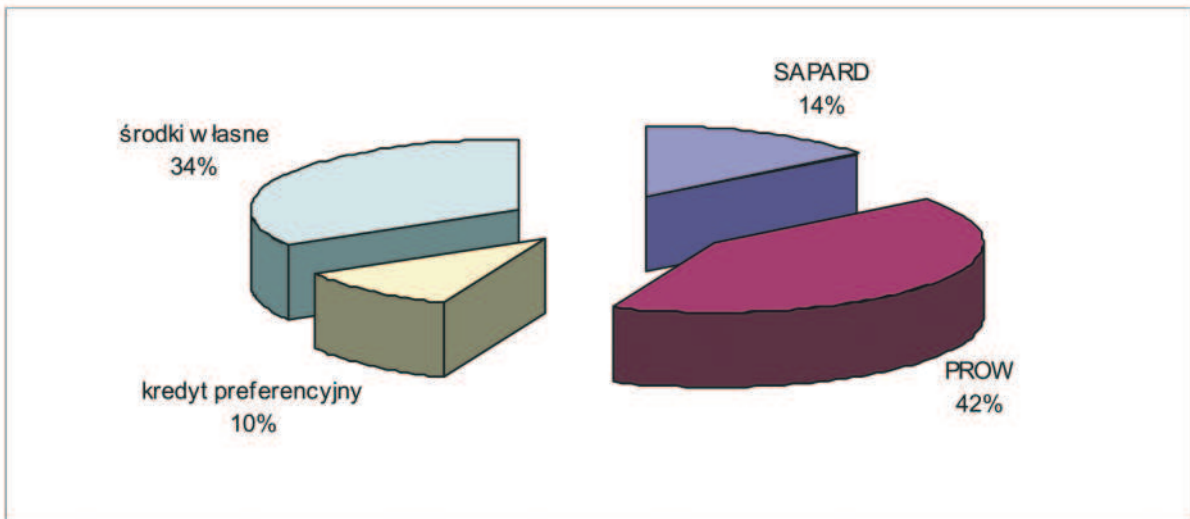


Rys. 1. Liczba zakupionych maszyn w zależności od arealu gospodarstwa rolnego

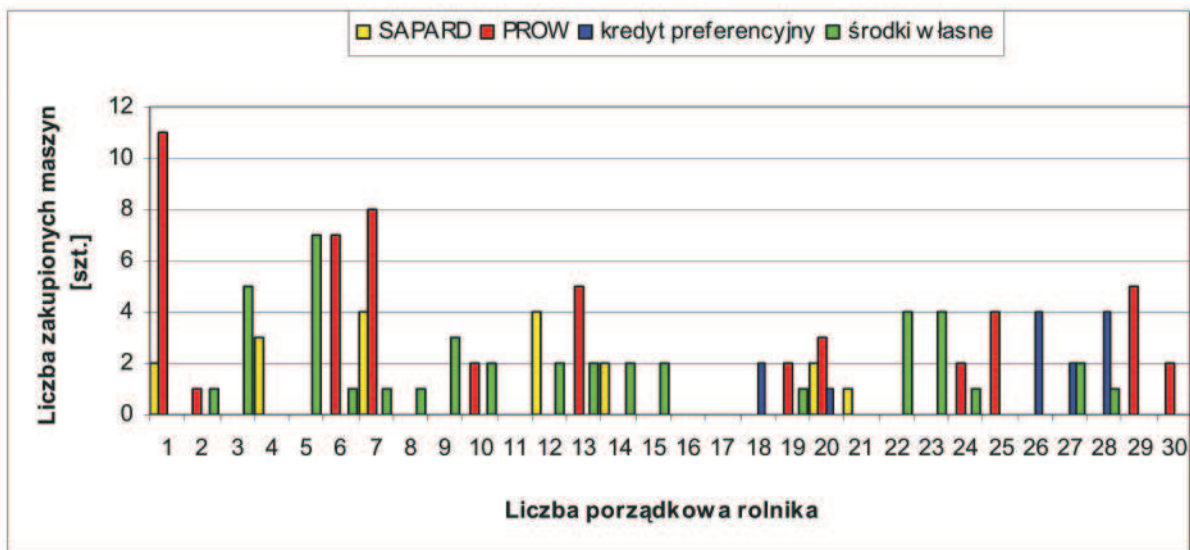
Fig. 1. The number of bought machines in dependence from the acreage of the agricultural farm



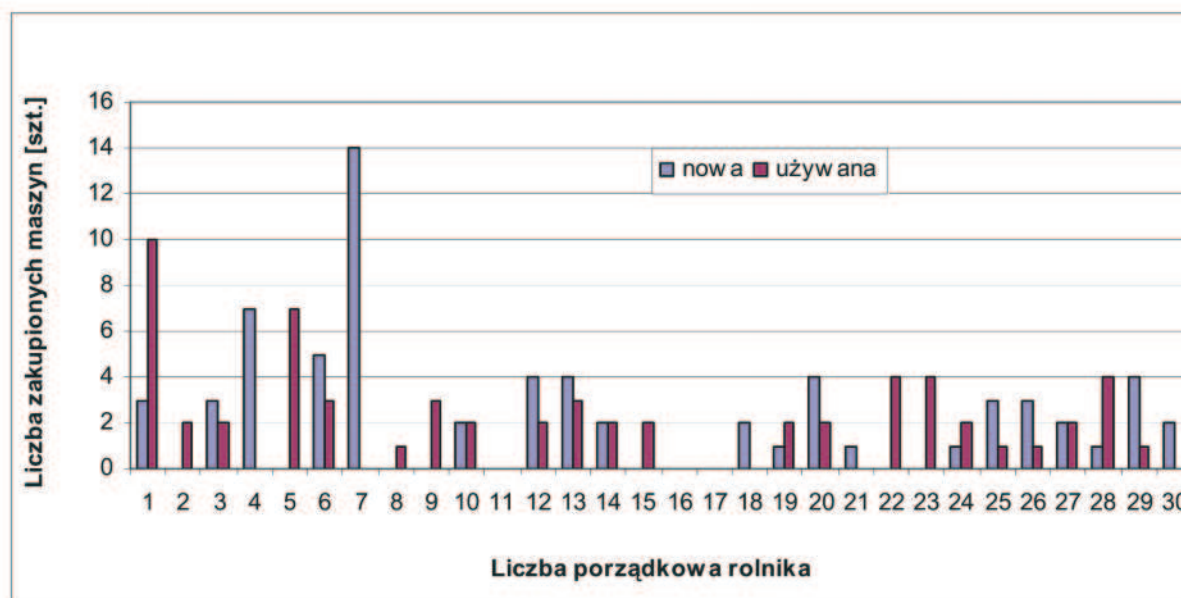
Rys. 2. Liczba zakupionych maszyn w poszczególnych latach
 Fig. 2. The number of bought machines in respective years



Rys. 3. Procentowy udział sposobów finansowania w zakupie maszyn
 Fig. 3. The proportional part of the ways of funding in the purchase of machines



Rys. 4. Liczba maszyn zakupionych przez rolników z funduszy poszczególnych programów
 Fig. 4. The number of machines bought by farmers from the funds of respective programmes



Rys. 5. Liczba maszyn z uwzględnieniem ich stanu technicznego
Fig. 5. The number of machines with regard of their technical state

Na rys. 4 przedstawiono sposoby finansowania zakupów maszyn przez poszczególnych ankietowanych rolników.

Nie bez znaczenia jest również stan techniczny maszyny w czasie zakupu. Był on po części uwarunkowany sytuacją finansową rolnika oraz wymogami, jakie narzuca dany program unijny. Według ankietowanych rolników 64 maszyny w czasie zakupu były nowe, a 62 maszyny były używane, co obrazuje rys. 5.

Wnioski

Przeprowadzone badania ankietowe i analizy pozwalają sformułować następujące wnioski:

1. Po wstąpieniu Polski do Unii Europejskiej znacznie wzrosły inwestycje gospodarstw rolnych w park maszynowy. W badanych gospodarstwach przed wstąpieniem Polski do UE zakupiono 20 maszyn, a po wstąpieniu 106.
2. Rolnicy dobrze wykorzystali środki, głównie z Planu Rozwoju Obszarów Wiejskich (42%), które znacząco uzupełnili środkami własnymi (34%).
3. Liczba zakupionych maszyn przez badane gospodarstwa była bardzo zróżnicowana, a wyniki ankiety nie dały jednoznacznej odpowiedzi, jakie są przyczyny tego zjawiska. Często przyczyną było nie spełnienie wymagań danego programu.

4. Wyniki przeprowadzonych badań wskazują, że ankietowane gospodarstwa cechuje bardzo dynamiczny rozwój, który zaowocuje poprawą ich efektywności gospodarowania we wszystkich obszarach.

Literatura

- [1] Adamowicz M.: Rolnictwo w procesie integrowania Polski z Unią Europejską. Wydawnictwo Szkoły Głównej Gospodarstwa Wiejskiego, Warszawa 1996.
- [2] Dane Głównego Urzędu Statystycznego 2000-2006.
- [3] Kotowicz A.: Badania dynamiki rozwoju parku maszynowego w wybranym rejonie z wykorzystaniem systemu informatycznego. Praca magisterska. Uniwersytet Przyrodniczy w Poznaniu, Instytut Inżynierii Rolniczej, Poznań 2008.
- [4] Leopold A.: Rolnictwo w procesie przemian i rozwoju gospodarki, Wydawnictwo Naukowe PWN, Warszawa 1997.
- [5] Paszkowski S.: Renty strukturalne w rolnictwie. Instytucjonalne uwarunkowania transformacji gospodarstw rolnych w Polsce. Instytut Rozwoju Wsi i Rolnictwa PAN, Warszawa 2006.
- [6] Szul R.: Unia Europejska a polityka regionalna Polski. Uniwersytet Warszawski, Warszawa 2006.

RESEARCH OF PARK MACHINES DYNAMICS DEVELOPMENT IN CHOSEN REGION

Summary

The entry of the Poland to European Union resulted changes in agriculture. Polish farmers got the possibility of the development, introducing new technologies and extension of the productive range. The empirical research of the modernization of the machine park of farms with utilization of structural funds is the aim of the work.



A DICTIONARY OF AGRICULTURAL ENGINEERING IN SIX LANGUAGES

Jest pierwszym tego typu słownikiem wydanym w Polsce.

Zawiera on ponad 13.350 wiodących angielskich terminów podanych w układzie alfabetycznym z odpowiednikami w języku polskim, niemieckim, francuskim, włoskim i rosyjskim.

Wydawca: PIMR Poznań.