

ANALIZA WYPADKOWOŚCI W POLSKIM ROLNICTWIE

Streszczenie

W artykule dokonano analizy wypadkowości w polskim rolnictwie w latach 1999-2009, uwzględniając liczbę wypadków, wskaźnik wypadkowości oraz liczbę wypadków śmiertelnych.

Każda praca niesie ze sobą niebezpieczeństwo, czego skutkiem mogą być różnego rodzaju wypadki. W sektorze rolnym występuje bardzo duża liczba wypadków na 1000 ubezpieczonych rolników, czyniąc z rolnictwa jeden z najbardziej niebezpiecznych zawodów w polskiej gospodarce.

Polskie prawo definiuje wypadek przy pracy rolniczej następująco: „Za wypadek przy pracy rolniczej uważa się nagłe zdarzenie wywołane przyczyną zewnętrzną, które nastąpiło podczas wykonywania czynności związanych z prowadzeniem działalności rolniczej albo pozostających w związku z wykonywaniem tych czynności:

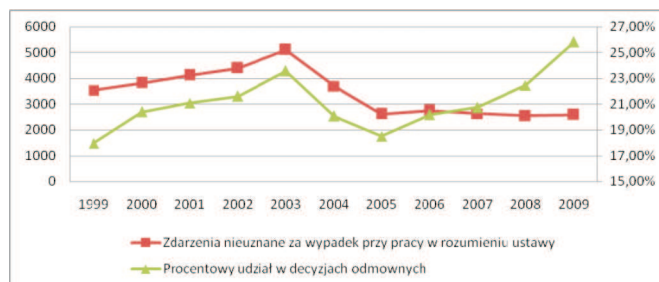
1. na terenie gospodarstwa rolnego, którego ubezpieczony prowadzi lub w którym stale pracuje, albo na terenie gospodarstwa domowego bezpośrednio związanego z tym gospodarstwem rolnym, lub
2. w drodze ubezpieczonego z mieszkania lub gospodarstwa rolnego, którym mowa w pkt. 1, albo w drodze powrotnej, lub
3. podczas wykonywania poza terenem gospodarstwa rolnego, o którym mowa w pkt. 1 zwykłych czynności związanych z prowadzeniem działalności rolniczej albo w związku z wykonywaniem tych czynności, lub
4. w drodze do miejsca wykonywania czynności, o których mowa w pkt. 3 albo w drodze powrotnej” [4].

Aby zdarzenie mogło zostać uznane za wypadek przy pracy rolniczej, powinno spełniać trzy podstawowe warunki: nagłość zdarzenia, związek z pracą rolniczą oraz zewnętrżność przyczyny [3]. W wyrokach Sądu Najwyższego znajdują się bardziej precyzyjne stwierdzenia, że zdarzenie nie może być spowodowane przyczyną wewnętrzną u rolnika (taką jak jego stan zdrowia), wykonywana przez rolnika praca powinna być zajęciem, którego nie można podjąć w zwykłym gospodarstwie domowym (np. przygotowywanie posiłku), droga pokonywana przez rolnika powinna być najkrótsza bądź najdogodniejsza dla rolnika, a wykonywane czynności poza terenem gospodarstwa rolnego muszą mieć całkowity związek z działalnością rolniczą i nie mogą być przykładowo źródłem dodatkowych dochodów bądź pracą społeczną [6, 7, 8, 9, 10].

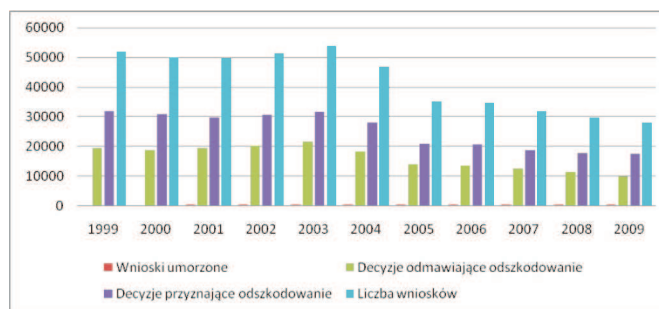
W latach 1999-2009 na ogólną liczbę wniosków o odszkodowanie za wypadek przy pracy rolniczej wynoszącą 463.802, aż 3773 wnioski (8,14%) nie zostały uznane za wypadek przy pracy rolniczej w rozumieniu ustawy o ubezpieczeniu społecznym rolników.

Liczba decyzji odmownych odnośnie odszkodowań, spowodowana nieuznaniem zdarzeń za wypadki przy pracy rolniczej w rozumieniu ustawy, w pierwszych pięciu latach analizowanego okresu ulegała zwiększaniu od 3527 w 1999 r. do 5105 w 2003 r. (rys. 1). W następnych dwóch latach nastąpił znaczący spadek liczby decyzji odmownych do 2608 w 2005 r. i na zbliżonym poziomie liczba decyzji odmownych utrzymywała się do końca analizowanego okresu. Podobny przebieg miał udział procentowy tych decyzji w liczbie wszystkich decyzji odmownych do 2005 r., natomiast ich wzrost nastąpił w roku 2006 od 20,18% do 25,80% w 2009 r.

Z kolei wykresy na rys. 2 przedstawiają strukturę podjętych decyzji w sprawie odszkodowań w odniesieniu do składanych wniosków. W latach 1999-2003 liczba wniosków utrzymywała się na zbliżonym poziomie około 50 tysięcy. Od 2004 r. następował systematyczny spadek - od 46 928 do 28 089 wniosków w 2009 r. W strukturze podjętych decyzji najmniejszy udział stanowiły wnioski umorzone. Ich procentowy udział w odniesieniu do liczby złożonych wniosków wynosił od 0,6% w 1999 r. do 1,7% w 2009 r. Natomiast całkowity udział decyzji odmawiających odszkodowań zawierał się w przedziale od 35,58% w 2009 r. do 40,20% w 2003 r. Najczęstszymi uzasadnieniami decyzji odmawiających odszkodowań były: brak stałego lub długotrwałego uszczerbku na zdrowiu (ponad 55%), brak uzasadnienia uznania zdarzenia za wypadek przy pracy rolniczej w rozumieniu ustawy (około 20%) i niedopełnienie obowiązków spoczywających na wnioskodawcach (ponad 10%).

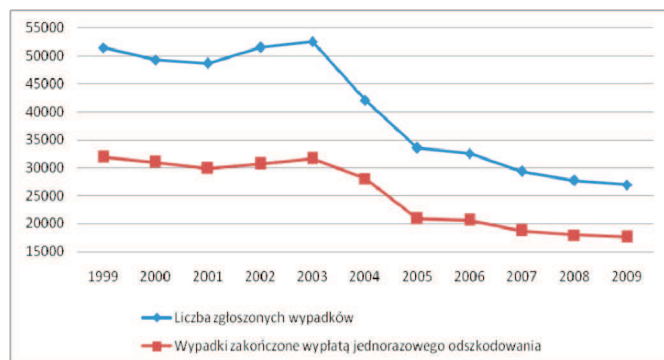


Rys. 1. Decyzje odmowne odszkodowań w rozumieniu ustawy
Fig. 1. Negative decisions regarding compensations in accordance with the Law



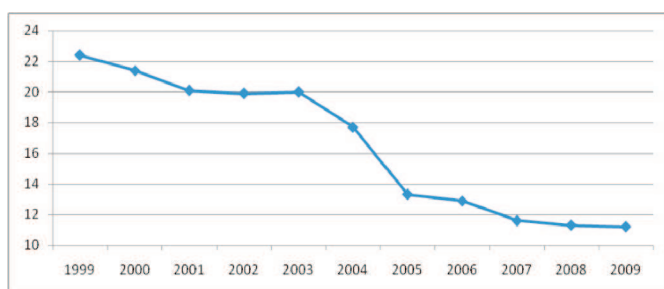
Rys. 2. Struktura podjętych decyzji w sprawie odszkodowań
Fig. 2. Structure of accepted decisions related to compensations

Różnica między liczbą składanych wniosków o odszkodowanie a liczbą decyzji o przyznaniu jednorazowego odszkodowania w latach 1999-2003 utrzymywała się na poziomie około 20 tysięcy (minimalna w 2000 r. - 18.345 i maksymalna w 2003 r. 20.890), a wraz ze spadkiem liczby wniosków zmniejszyła się również różnica pomiędzy liczbą wniosków zgłaszanych w 2004 r. (14027) i w 2009 r. (9323) - rys. 3.



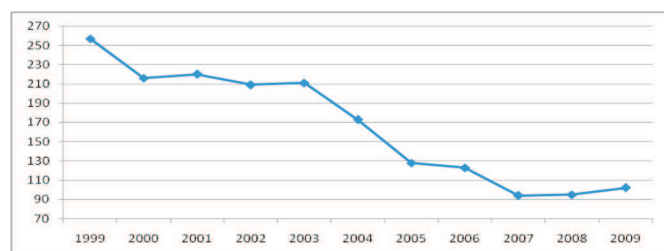
Rys. 3. Różnica między liczbą składanych wniosków a liczbą decyzji o przyznaniu odszkodowania

Fig. 3. Difference between the number of submitted applications and awarded compensations



Rys. 4. Wskaźnik wypadkowości w latach 1999-2009

Fig. 4. Accident index in the years 1999-2009



Rys. 5. Wypadki śmiertelne w latach 1999-2009

Fig. 5. Fatal accidents in the years 1999-2009

Jednym z ważniejszych wskaźników oceny wypadkowości w rolnictwie jest liczba wypadków na 1000 ubezpieczonych rolników (rys. 4). W analizowanym okresie wskaźnik wypadkowości spadł dwukrotnie, z 22,4 w roku 1999 do 11,2 w roku 2009. Pomimo tak znaczącego spadku wskaźnika wypadkowości, zawód polskiego rolnika nadal należy do wyjątkowo niebezpiecznych. Dla porównania, w roku 2009 wskaźnik wypadkowości w innych grupach zawodowych wynosił 7,44, w górnictwie 16,82, przetwórstwie przemysłowym 12,2, w budownictwie 9,87 na 1000 osób ubezpieczonych.

W analizie wypadkowości w polskim rolnictwie nie można pominąć najcięższych wypadków kończących się śmiercią poszkodowanego. W latach 1999-2007 liczba wypadków śmiertelnych ulegała systematycznemu spadkowi z 257 w roku 1999 do 94 w roku 2007 (rys. 5). Nieznaczny wzrost wypadków śmiertelnych nastąpił w ostatnich dwóch latach analizowanego okresu: do 95 w roku 2008 i 102 w roku 2009. Pomimo spadku wypadków śmiertelnych w naszym rolnictwie, jest to nadal zjawisko niezwykle niepokojące, gdyż stanowi 20% wypadków śmiertelnych w polskiej gospodarce.

Analiza wypadkowości w polskim rolnictwie wykazała, że zawód rolnika należy do grupy zawodów charakteryzujących się wysokim poziomem ryzyka wynikającego z szerokiego spektrum zagrożeń o dużej zmienności warunków występowania. Za znaczny spadek wniosków o odszkodowania począwszy od 2004 r. należy uznać przede wszystkim nowelizację ustawy o ubezpieczeniu społecznym rolników, w wyniku której została ograniczona liczba osób, którym przysługuje odszkodowanie z tytułu wypadku przy pracy rolniczej - wyłączenie dzieci do lat 15, zlikwidowane gwarantowanej kwoty przy 5% uszczerbku na zdrowiu poszkodowanego oraz działalność prewencyjna Kasy Rolniczego Ubezpieczenia Społecznego.

W artykule wykorzystano dane Kasy Rolniczego Ubezpieczenia Społecznego.

Literatura

- [1] Bielecka W.: Zmiany w ubezpieczeniu społecznym rolników od maja 2004. Ubezpieczenia w rolnictwie, materiały i studia, 2004, nr 3-4.
- [2] Kobielski W.: Wypadki przy pracy i choroby zawodowe rolników tendencje zmian. Wieś i Rolnictwo, 2005, nr 4.
- [3] Otłowska A.: Wypadki przy pracy w rolnictwie - skala zjawiska i problemy z tym związane. Wieś Jutra, 2002, nr 49.
- [4] Ustawa z dnia 2 kwietnia 2004 r. O zmianie ustawy o ubezpieczeniu społecznym rolników oraz o zmianie niektórych innych ustaw Dz. U. Nr 91, poz. 837.
- [5] Wypadki przy pracy w 2009 r., red. Zgierska A., Warszawa 2010.
- [6] Wyrok Sądu Najwyższego z dnia 24 maja 1994 r. II URN 1/94.
- [7] Wyrok Sądu Najwyższego z dnia 1 kwietnia 1998 r. II UKN 581/97.
- [8] Wyrok Sądu Najwyższego z dnia 20 listopada 1998 r. II UKN 321/98.
- [9] Wyrok Sądu Najwyższego z dnia 3 sierpnia 2005 r. I UKN 327/04.
- [10] Wyrok Sądu Najwyższego z dnia 12 października 2007 r. I UK 205/07.
- [11] <http://www.nto.pl/apps/pbcs.dll/article?AID=/2009-0713/PRWPRC/40182575>

ANALYSIS OF ACCIDENTS IN POLISH AGRICULTURE

Summary

The paper presents an analysis of accidents in Polish agriculture in the years 1999-2009, taking into consideration the number of accidents, accident index and number of fatal accidents.